

Capacités Technique et Financière



Sommaire

- 01 Présentation du groupe
- 02 Présentation d'Intech Rang du Fliers
- 03 Contexte du projet nouvelle usine
- 04 Description et cout de l'investissement
- 05 Business plan

Intech group 2022



welcome to **intech**



World leader in Medical Device

Manufacturing

#1 in spine instrumentation

key supplier for robotics platforms

980

intechers

25

nationalities

132M€

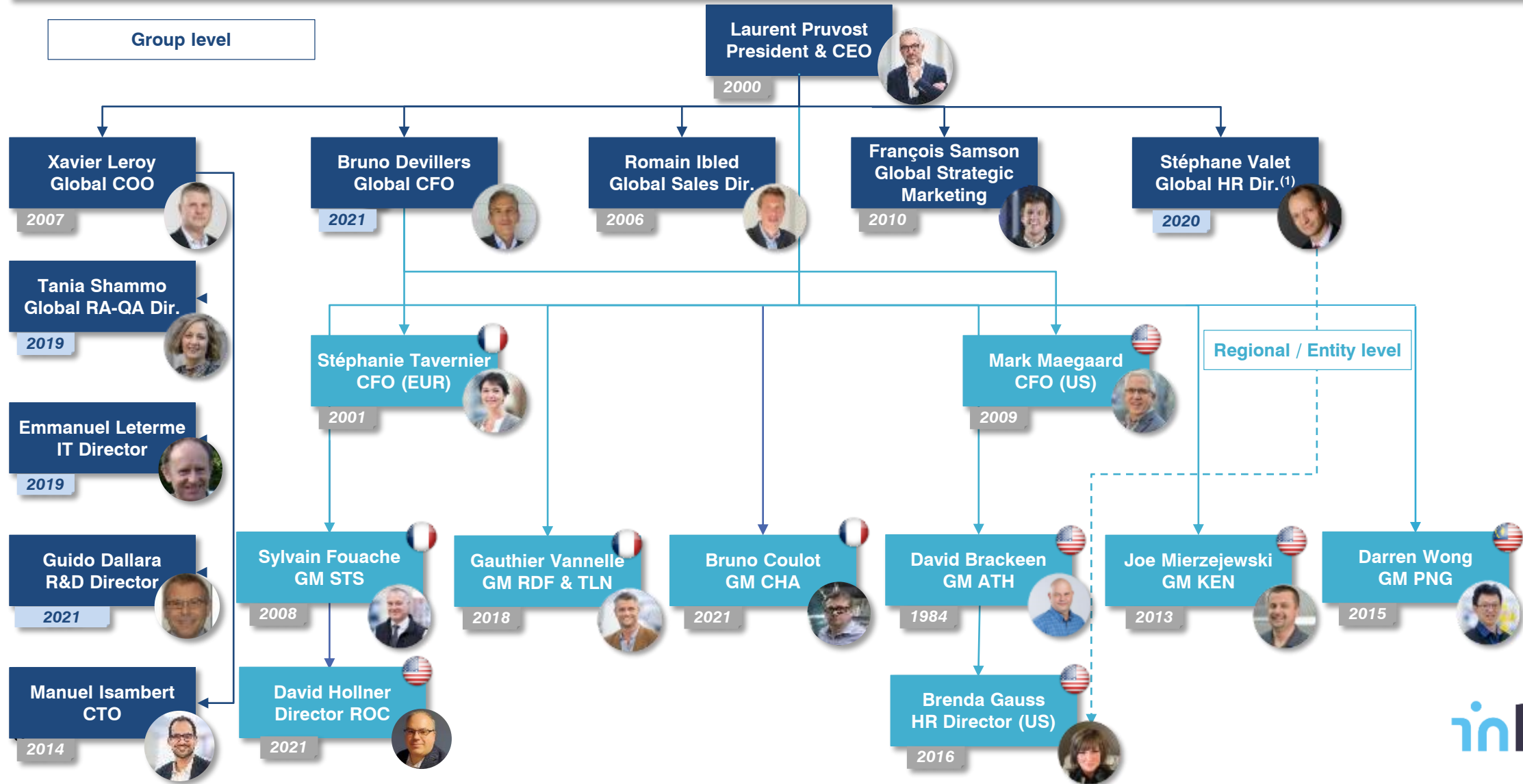
turnover

3 countries

7 sites

meet the team

Organization Chart



our journey



An international sales force



Romain Ibled
Global Sales
Director

USA



Aaron Bradshaw



Nicolas Spriet



Mark Hambry



Bryan Kuo

EUROPE



François Samson
Global Marketing
Manager



Sophie Moulin



Renée Pujaila



Eric Faure

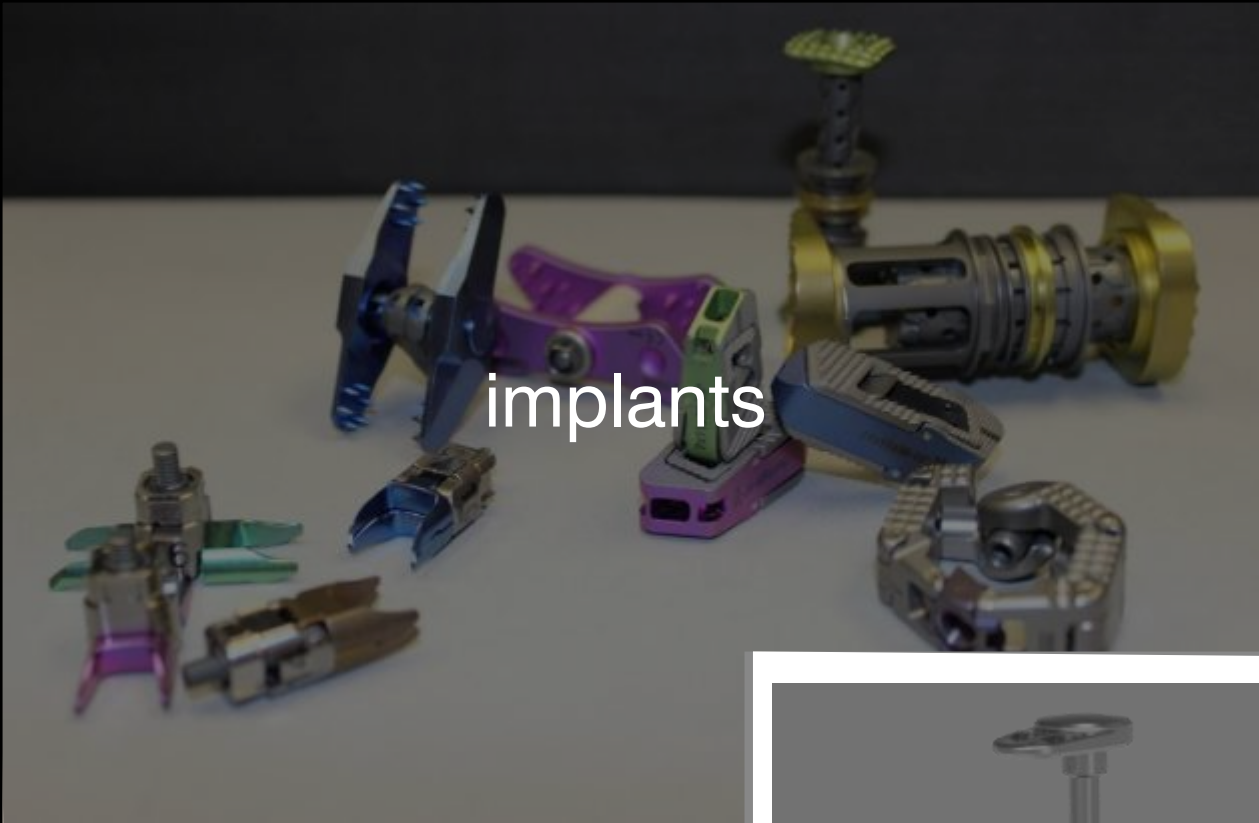


Marion
Vandewalle

APAC



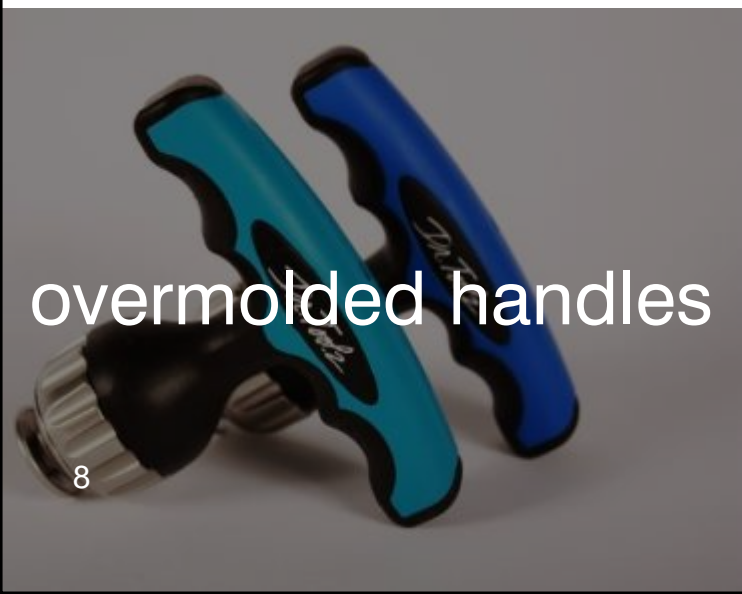
Aaron Yi Voon



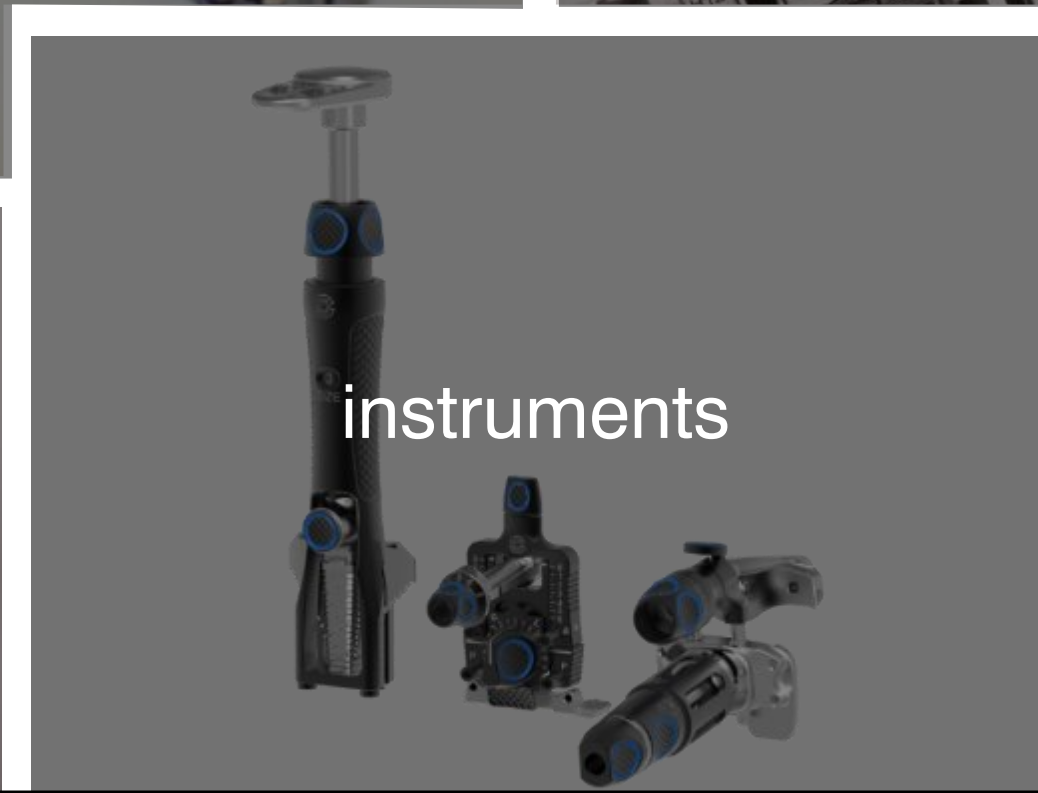
implants



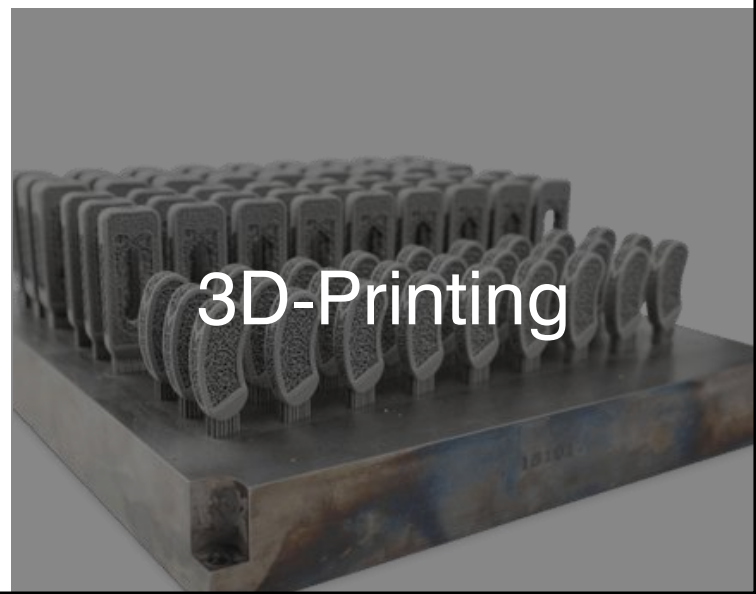
cases & trays



overmolded handles



instruments



3D-Printing

our solutions



The Prototype Garage

The perfect setup for optimized manufacturability

Our innovative in-house prototyping units worldwide are designed to ensure rapid turnaround of production-quality orthopedic instruments and implants.

On-board technology

Innovate how you operate

Enhance the reliability of your surgical instruments or kits

Get instant feedback on your field inventory and rotation

Capture real-time KPIs



Special processes & services

Finishing on a high note

Perfect finishing —

Quality —

Worldwide conformity —

Supply chain solutions —

Robotic

Precision like no other

Our one-of-a-kind skills combined with our advanced industrial solutions enable us to create state-of-the-art instruments specifically designed and perfectly compatible with the very latest in robotic-arm assisted surgery.

Pioneers driven by innovation, we fully embrace new surgical techniques and empower them with our unique manufacturing know-how.

Your 360°
orthopedic
surgical
solutions

Made-to-measure implants & instruments

From blue-prints to large scale production

As a One-Stop-Shop, we provide innovative orthopedic instruments and implants from proof of concept to full scale production. Delivering high quality products, we are dedicated to hit your deadlines within an affordable budget.



Handles

A firm grip on innovation

Comfort. Aesthetics. Precision. Customization. Our range of high-tech ergonomic handles are designed to deliver the most seamless surgical experiences. Discover all our state-of-the-art handles... and customize them with your very own branding! Logo, color codes, textures, it's all in your hands.

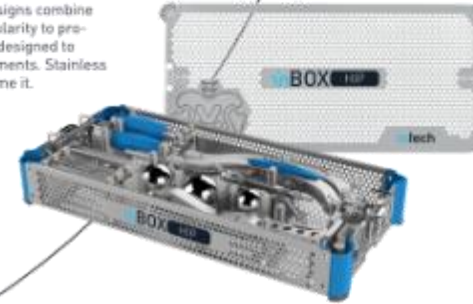


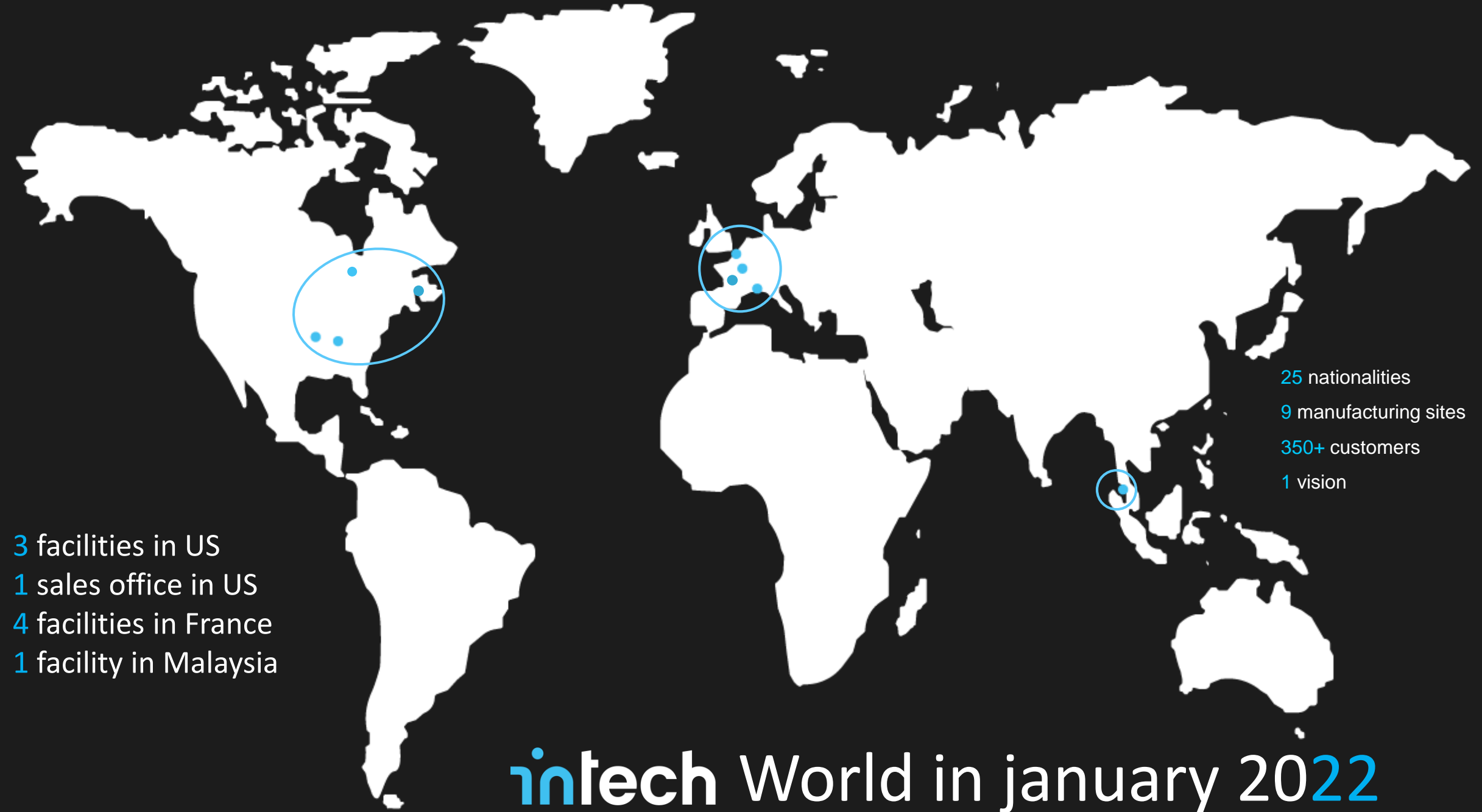
Cases & trays

Thinking outside the box

Creativity is our tool! Our bold designs combine ergonomics, resistance and modularity to produce customized cases perfectly designed to house all types of surgical instruments. Stainless steel, aluminum, polymer you name it.

- Modularity
- Perforation & strength
- Hardware
- Instrument identification





3 facilities in US
1 sales office in US
4 facilities in France
1 facility in Malaysia

25 nationalities
9 manufacturing sites
350+ customers
1 vision

intech World in january 2022

Intech Rang du Fliers

Intech Rang du Fliers

Historique

L'entreprise INTECH a été créée en 1999, grâce à la reprise d'une usine par d'anciens cadres suite à la décision de fermeture du site par un groupe américain.

Sur fonds propres, l'entreprise s'est progressivement développée au fil des années et atteint un chiffre d'affaires de 25 M€ en 2012

Cette même année, puis en 2017, de nouveaux actionnaires financiers ont permis à INTECH d'accélérer son développement, et notamment de procéder à des acquisitions de sociétés aux Etats-Unis (2015 et 2018), en France (2017) ainsi qu'en Malaise (2016).

A ce jour, INTECH SAS est détenue à 100% par une holding financière, Opale group, elle-même détenue par 4 holdings financières elles-mêmes détenues par deux fonds d'investissements (Eurazeo & Montagu) ainsi que par des managers du groupe.

Activité

INTECH SAS réalise l'essentiel de son chiffre d'affaires sur la conception, la fabrication et la commercialisation d'instruments destinés à la chirurgie orthopédique (rachis, hanche, genou, épaule). Ces instruments, utilisés par les chirurgiens dans leur quotidien (pinces, ciseaux, distracteurs, compresseurs, ...) doivent respecter certains critères : précision au micron près, résistance et stérilisables.

Son CA atteint 39 M€ en 2021.



Intech Rang du Fliers

Typologie de la clientèle

INTECH intervient pour l'essentiel en tant que sous-traitant pour le compte des « OEM » (Original Equipment Manufacturer) , producteurs d'équipements destinés au milieu médical. 40% du chiffre d'affaires est réalisé auprès des « majors » (les 5 leaders mondiaux), et 60% auprès des « challengers ».

Aucun client ne dépasse 20% du chiffre d'affaires

Principaux fournisseurs et leur localisation, sous traitance :

Les principaux fournisseurs d'Intech Medical sont des sous-traitants de la métallurgie et sont tous basés dans la région des Hauts de France.

Il y a en deuxième lieu des fournisseurs de matières premières et d'outillage, eux aussi basés dans la région des Hauts de France sauf un en Allemagne.

Les fournisseurs de transport sont aussi prédominants de par l'activité de la société

Ex : QUENNEHEN SAS, ACTIVE MEDICAL(WESTLAKE PLASTICS), DE REU DECOLLETAGE et BM PRECISION pour l'usinage

BODYCOTE HIT VIDE ET TRAITEMENT pour le traitement thermique

UGITECH pour les matières premières

Intech Rang du Fliers

La Couverture géographique du Marché :

Elle est nationale et internationale avec comme pays cibles les Etats-Unis et les pays de Europe

INTECH intervient pour l'essentiel en tant que sous-traitant pour le compte des « OEM » (Original Equipment Manufacturer) , producteurs d'équipements destinés au milieu médical. 40% du chiffre d'affaires est réalisé auprès des « majors » (les 5 leaders mondiaux), et 60% auprès des « challengers ».

Aucun client ne dépasse 20% du chiffre d'affaires

Points forts et faibles de l'entreprise sur son marché :

Intech est reconnu pour sa capacité à innover, à produire des produits complexes, à accompagner les clients dans les design et prototypes, à assurer un haut niveau de qualité et le respect des nombreuses contraintes réglementaires, et se distingue également par sa flexibilité, sa réactivité et sa fiabilité.

L'entreprise doit cependant encore améliorer ses délais de production du fait de capacités industrielles trop limitées à ce jour

Intech Rang du Fliers

Moyens d'exploitation existants

La société Intech est actuellement locataire de son bâtiment d'exploitation (et plus précisément en fin de crédit-bail immobilier) dont la superficie du terrain est de 5 640 m² et celle du bâtiment 4 848,00 m²

Présentation économique et financière

Sur les quatre dernières années, le chiffre d'affaires a progressé de 14% : 33,8 M€ en 2018, 34,6 M€ en 2019, 33,8 M€ en 2020 (effet Covid) et 38.6 M en 2021.

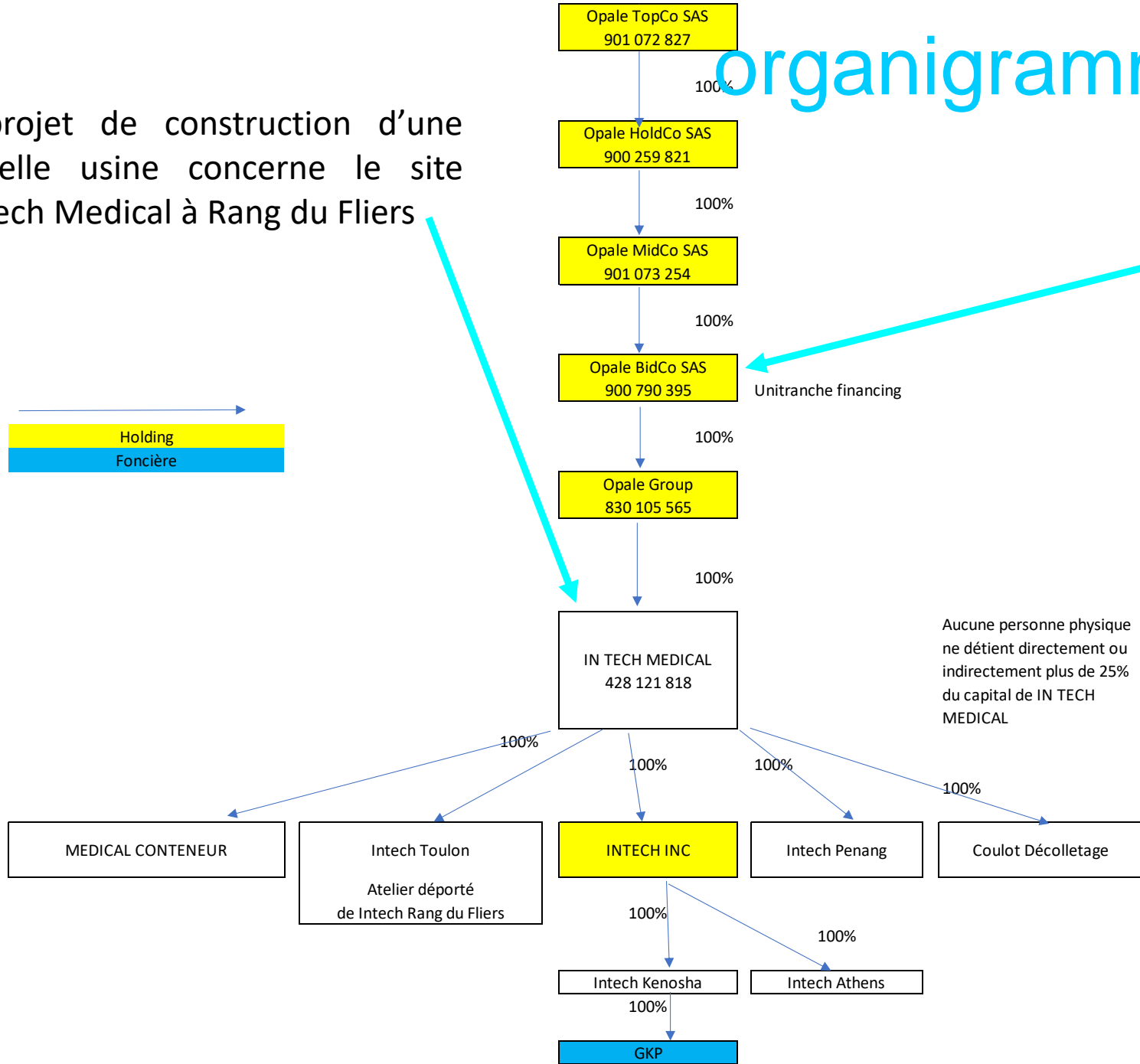
Le bénéfice net était de +0,8 M€ en 2018, a ensuite évolué positivement à 2,7 M€ en 2019, puis a fortement baissé en 2020 à 69 K€, en raison principalement d'un effet dollar très défavorable, mais aussi, dans une moindre mesure, de la crise COVID, en 2021 il atteint 1 533 K€.

Le capital social est resté stable jusqu'en 2020 (18,7 M€) puis est passé à 23,7 M€ en 2021

organigramme / financement

Le projet de construction d'une nouvelle usine concerne le site d'Intech Medical à Rang du Fliers

La holding Opale Bidco porte l'endettement du groupe et assure un support financier (prêts intragroupes ou garanties financières) aux entités opérationnelles quelle détient indirectement. Cette holding détient un volant de prêts accordés par avance pour les projets futurs. Dans le cadre du projet de création d'une nouvelle usine, un contrat de crédit-bail immobilier est en cours de signature entre Intech Medical et son partenaire bancaire historique.



contexte du projet nouvelle usine



Pourquoi construire une nouvelle usine ?

Des bâtiments devenus beaucoup trop petits

- Impossibilité de rajouter de nouvelles machines
- Blocage de l'expansion économique du site
- Des soucis pour respecter les espaces de sécurité entre machines
- Une usine anti-flux
- Très compliqué pour le déploiement de la démarche lean manufacturing
- Des investissements à réaliser, mais compliqués voir impossible à mettre en place pour le respect de la réglementation.

Proposer 10 ans de croissance sans travaux majeurs sur le nouveau site à partir de 2022

Projection de la capacité de CA / surface

	2021	2022	2023	2024	2025	2026	2027	2028	2029	2030	2031	2032
CA (en M€)	38,64	42	42	47,74	51,51	54,68	58,78	63,19	67,93	73,02	78,50	84,39
Nb machines suppl. RDF		4	0	2	5	5	8	9	9	10	10	11
Détail machines suppl. RDF		2 Mazak i100ST 1 Mazak J200/1000										
Nb machines suppl. TOULON		3	0	1	2	2	0 (plus de place à Toulon)	0 (plus de place à Toulon)	0 (plus de place à Toulon)	0 (plus de place à Toulon)	0 (plus de place à Toulon)	0 (plus de place à Toulon)
Détail machines suppl. TOULON		2 Mazak i100ST 1 Mazak C600										
Surface occupée dans nouvelle usine RDF			7400	7504	7764	8024	8440	8908	9376	9896	10416	10988
Tx de remplissage avec Bat 8500m2 (en %)			0,87	0,88	0,91	0,94	0,99	1,05	1,10	1,16	1,23	1,29
Surface libre avec Bat 8500 (en m2)			1100	996	736	476	60	-408	-876	-1396	-1916	-2488
Tx de remplissage avec Bat 11 000m2 (en %)			0,67	0,68	0,71	0,73	0,77	0,81	0,85	0,90	0,95	1,00
Surface libre avec Bat 11000 (en m2)			3600	3496	3236	2976	2560	2092	1624	1104	584	12

Hypothèse CAGR (2021 à 2032) : 7,4%

description et coût du projet

Description détaillée du projet

Création et construction d'une nouvelle usine et siège social pour transfert d'activités et accroissement des capacités du site de Rang du Fliers (Zac du Champ Gretz). Le projet comporte 3 volets : acquisition foncière (terrain de 3 ha pour 0.7 million d'euros) - construction du bâtiment d'environ 11 000 m² pour 9,3 millions d'euros - investissements d'équipements productifs innovants (machines à commandes numériques, robotisation...) pour un montant d'environ 7,7 millions d'euros. L'étude du projet a commencé en janvier 2021 et le démarrage d'activité dans la nouvelle usine est prévu en septembre 2023. Le programme d'investissement des équipements se poursuit jusqu'en 2025.

Ces investissements contribueront à augmenter de 70% le chiffre d'affaires de la société dans un contexte de demande internationale forte et avec volonté de développer et pérenniser l'activité du groupe dans la région.

Le nombre de poste à créer est évalué à 24 pers à 2023 et 12 supplémentaires par année jusqu'en 2028.

Situé actuellement derrière la mairie de Rang du Fliers, le site actuel est devenu beaucoup trop petit, et bloque Intech pour son expansion économique.

En effet, il est impossible de rajouter de nouvelles machines, ce site nous crée des soucis pour respecter les espaces de sécurité entre machines, anti flux avec une route qui coupe l'usine en deux, bref un site actuel bloquant la croissance, mais également l'emploi.

La création du futur site permettra de pratiquement doubler la capacité actuel et de créer plus de 60 emplois à horizon 2028.

Description détaillée du projet

Ce centre de production est, et sera également le siège social du groupe Intech, et disposera d'un centre de formation (à l'étude) pour les futurs Intechers locaux, mais également internationaux, d'un show room, d'un amphithéâtre, mais surtout des dernières technologies dans le domaine de fabrication de dispositifs médicaux:

- Machine à commande numérique de tournage, fraisage, décolletage, érosion...
- Également de robotisation permettant d'aider l'homme dans les déplacements des instruments fabriqués aussi bien sur machine, qu'inter machines.
- Ce bâtiment sera également dirigé vers la préservation de l'environnement, en adéquation avec notre démarche RSE, les études sont en cours pour l'optimisation de notre consommation énergétique.
- Une attention particulière est portée sur le bien être au travail de nos collaborateurs : Salle de pause / Restauration / Aire pour activité sportive à l'extérieur / Technologie au service des intechers
- Et enfin le site de Rang du Fliers dispose d'un département de recherche et développement pour accompagner au mieux nos clients et surtout anticiper les besoins de demain.

A ce titre un atelier de prototypage sera en place sur le nouveau site, disposant de plusieurs machines, pour la création de nouvelle innovation dans le domaine des dispositifs médicaux de l'orthopédie

La société Intech est actuellement locataire de son bâtiment d'exploitation (et plus précisément en fin de crédit-bail immobilier) dont la superficie du terrain est de 5 640 m² et celle du bâtiment 4 848,00 m²

Description détaillée du projet

Résultats attendus (sur le plan économique et commercial, évolution de l'activité à 3 ans, l'accès de nouveaux marchés, etc...) :

Le projet devrait permettre d'augmenter le chiffre d'affaires de 20% les 3 premières années pour atteindre 70% à terme dans un contexte de demande internationale forte et avec volonté de développer et pérenniser l'activité du groupe dans la région.

Il permettra indéniablement et définitivement "d'asseoir" INTECH au niveau local.

Monter un projet de cette envergure, démontre à quel point le groupe et l'entreprise croit et pari sur la qualité du bassin d'emploi pour ses futurs recrutements et formations.

- Développement du recrutement d'apprentis sur l'ensemble des départements du site (en 2021 : 15 apprentis sur le site: soit 6,4% des effectifs)

Mise en place AFPR, PMSMP (pôle emploi) sur des profils techniques : Usinage, Qualité


- Développement de la formation interne, de la polyvalence (Soudure TIG, Usinage..)

Développement des relations avec les écoles de région (Lycée Giraud Sannier, Baggio, ICAM, HEI...)

- Accueil de stagiaires de toute formation pour développer notre visibilité, la connaissance de nos métiers

- Accueil d'enseignants dans le cadre d'immersions

Coût du projet nouvelle usine pour un bâtiment de 11 000 m²

	Projet 11000m2	2020	2021	2022	2023	2024	2025	2026	TOTAL	
	Terrain + Frais Notaire			78 605 €	718 204 €					796 809 €
	Etudes Projet	105 084 €	289 431 €	201 292 €					595 807 €	
	Batiment + Assurance D.O.			5 741 366 €	8 612 049 €				14 353 415 €	
	Equipements				850 000 €				850 000 €	
	Déménagement					468 000 €			468 000 €	
	Perte de stock					100 000 €			100 000 €	
	Homologation					480 000 €			480 000 €	
TOTAL	105 084 €	368 036 €	6 660 862 €	10 510 049 €	- €	- €	- €	17 644 031 €		
<p>Coût total : 17 644 031 €</p>										
Coût projet nouvelle usine					:	16 997 426 €				
OPEX					:	568 000 €				



Présentation d'un bâtiment
design

Business plan

Hypothèses de calcul et de performance

- CAGR du CA (22 à 26) : 6.8%
- 2023, l'année du déménagement : pas d'augmentation vs 2022, mais une augmentation de la valeur de production de 3% en raison de la création d'un safety stock pour limiter les perturbations liées au déménagement (2 à 3 semaines). 2023 est également marqué par l'investissement dans les SG&A et la main d'œuvre indirecte pour préparer le futur
- La marge brute évolue peu en 2023 (+0.2 pt), puis augmente de 2,9 pts à partir de 2023 malgré l'augmentation des dotations (+1.8 pts).
 - Sous-traitance : baisse de 1 point sur 4 ans – création d'un service achat – meilleures négociations – meilleure efficacité permettant davantage d'internalisation
 - A partir de 2024 : baisse progressive du taux de main d'œuvre par process lean – pilotage de la performance et digitalisation du contrôle de performance
 - Dépréciations : à-coups en 2022 avec l'arrivée plus massive de machines et retour à une croissance normative les années suivantes sauf pour la partie bâtiment qui s'alourdit
- Maintenance : le taux monte à 2.4% de la valeur de production en 2023, soit + 0,1 point vs 2022 (déménagement) puis réduit de 10% par le pilotage du service à partir de 2024
- CAPEX machines linéarisé sur la période 2024-2026 en fonction de l'augmentation de l'activité et de l'évolution de la sous-traitance interne et externe

Business Plan nouvelle usine

€ in thousands	FY 2020	%	FY 2021	%	Budget 2022	%	BP 2023	%	BP 2024	%	BP 2025	%	BP 2026	%
Revenues	33 813		38 563		42 000		42 000		47 740		51 511		54 678	
Change in inventory finished good	1 033		480		583		1 740		(740)		(1 000)			
Production	34 847	100%	39 043	100%	42 583	100%	43 740	100%	47 000	100%	50 511	100%	54 678	100%
Raw materials	(4 400)	-12,6%	(5 016)	-12,8%	(4 882)	-11,5%	(5 015)	-11,5%	(5 389)	-11,5%	(5 791)	-11,5%	(6 269)	-11,5%
Total Labor production	(11 192)	-32,1%	(12 041)	-30,8%	(13 456)	-31,6%	(13 942)	-31,9%	(14 318)	-30,5%	(14 750)	-29,2%	(15 268)	-27,9%
Subcontracting	(5 479)	-15,7%	(5 094)	-13,0%	(6 600)	-15,5%	(6 561)	-15,0%	(6 956)	-14,8%	(7 375)	-14,6%	(7 874)	-14,4%
Depreciation	(2 847)	-8,2%	(2 915)	-7,5%	(3 059)	-7,2%	(3 381)	-7,7%	(3 981)	-8,5%	(4 581)	-9,1%	(5 181)	-9,5%
Total production costs	(24 305)	-69,7%	(25 510)	-65,3%	(28 457)	-66,8%	(29 371)	-67,1%	(31 152)	-66,3%	(33 002)	-65,3%	(35 139)	-64,3%
Margin on production costs	10 542	30,3%	13 533	34,7%	14 126	33,2%	14 369	32,9%	15 848	33,7%	17 510	34,7%	19 539	35,7%
Salaries SG&A	(2 591)	-7,4%	(2 860)	-7,3%	(2 750)	-6,5%	(2 903)	-6,6%	(3 081)	-6,6%	(3 293)	-6,5%	(3 532)	-6,5%
Overheads	(4 160)	-11,9%	(4 566)	-11,7%	(4 722)	-11,1%	(5 184)	-11,9%	(5 187)	-11,0%	(5 490)	-10,9%	(5 926)	-10,8%
Total operating costs	(6 751)	-19,4%	(7 426)	-19,0%	(7 472)	-17,5%	(8 087)	-18,5%	(8 268)	-17,6%	(8 783)	-17,4%	(9 458)	-17,3%
EBIT	3 791	10,9%	6 107	15,6%	6 654	15,6%	6 282	14,4%	7 580	16,1%	8 727	17,3%	10 081	18,4%
Depreciation	2 847	8,2%	2 915	7,5%	3 059	7,2%	3 381	7,7%	3 981	8,5%	4 581	9,1%	5 181	9,5%
Profit sharing	-	0,0%	(242)	-0,6%	(590)	-1,4%	(590)	-1,3%	(649)	-1,4%	(649)	-1,3%	(750)	-1,4%
EBITDA	6 638	19,0%	8 780	22,5%	9 122	21,4%	9 073	20,7%	10 912	23,2%	12 659	25,1%	14 512	26,5%
Financial income/ (Loss)	(7 432)	-21,3%	(3 618)	-9,3%	(19 389)	-45,5%	(23 336)	-53,4%	(25 112)	-53,4%	(26 420)	-52,3%	(28 361)	-51,9%
Exceptional income/ (Loss)	(2 428)	-7,0%	(2 452)	-6,3%	(500)	-1,2%	(500)	-1,1%	(500)	-1,1%	(500)	-1,0%	(500)	-0,9%
Profit sharing	-	0,0%	(242)	-0,6%	(590)	-1,4%	(590)	-1,3%	(649)	-1,4%	(649)	-1,3%	(681)	-1,2%
Income tax	1 352	3,9%	716	1,8%	400	0,9%	(200)	-0,5%	(180)	-0,4%	(190)	-0,4%	(200)	-0,4%
Net Income/ (Loss)	(4 717)	-13,5%	512	1,3%	(13 426)	-31,5%	(18 344)	-41,9%	(18 860)	-40,1%	(19 032)	-37,7%	(19 661)	-36,0%

CASH FLOW

€ in thousands	FY 2021	FY 2020	Budget 2022	BP 2023	BP 2024	BP 2025	BP 2026
EBITDA	8 780	6 638	9 122	9 073	10 912	12 659	14 512
Working capital variation	(1 192)	89	(670)	(261)	(748)	(806)	(956)
Income taxes	716	286	400	(200)	(180)	(190)	(200)
Others	(43)	(88)	-				68
Cash-flow from operations	8 263	6 925	8 852	8 612	9 985	11 663	13 425
Cash-flow from Investing	(5 797)	(3 648)	(15 765)	(9 490)	(3 581)	(3 863)	(4 101)
Free cash flow	2 465	3 277	(6 912)	(878)	6 404	7 800	9 324
% conversion	28%	49%	-76%	-10%	59%	62%	64%
Capital lease expenses	(1 683)	(1 581)	(1 797)	(1 850)	(1 906)	(1 850)	(1 906)
Interests on loans	(6 729)	(3 307)	(13 133)	(12 183)	(12 325)	(11 853)	(11 853)
Bank loan	(22 482)	8 500	9 610	6 449	(1 113)	(1 113)	(1 113)
Capex financing (leases)	2 636	1 254	4 480	1 680	2 506	2 704	2 871
Interco financing	2 333	2 406	-	1 608			
Financial income / loss	1 472	(333)	-				
Dividends	14 110	4 381	5 000	7 000	7 000	7 000	7 000
Non recurring	(1 378)	(1 255)	(500)	(500)	(500)	(500)	(500)
Debt service and others	(11 721)	10 066	3 660	2 204	(6 338)	(5 612)	(5 501)
Change in cash	(9 256)	13 343	(3 253)	1 326	66	2 188	3 823
% conversion	-105%	201%	-36%	15%	1%	17%	26%

Liasse fiscale

① BILAN - ACTIF

Bilan Actif

Désignation de l'entreprise : SAS INTECH MEDICAL		Durée de l'exercice exprimée en nombre de mois * 1 2			
Adresse de l'entreprise RUE DE L'EGLISE 62180 RANG-DU-FLIERS		Durée de l'exercice précédent * 1 2			
Numéro SIRET* 4 2 9 1 2 1 8 1 8 0 0 0 2 8		Néant <input type="checkbox"/> A			
		Exercice N clos le 2 2 1 2 2 0 2 1 1			
		Brut 1	Amortissements, provisions 2		
		Net 3			
Capital souscrit non appelé (I)	AA				
IMMOBILISATIONS INCORPORELLES	Frais d'établissement *	AB 11 916	AC 11 916		
	Frais de développement *	CX	CQ		
	Cessions, brevets et droits similaires	AF 1 049 380	AG 892 464	1 65 896	
	Fonds commercial (1)	AH	AI		
	Autres immobilisations incorporelles	AJ 3 938 196	AK	3 938 196	
	Avances et acomptes sur immobilisations incorporelles	AL	AM		
	ACTIF IMMOBILISE*	Terrains	AN	AO	
		Constructions	AP 20 547	AQ 15 254	15 293
		Installations techniques, matériel et outillage industriels	AR 8 800 292	AS 6 395 191	2 415 101
		Autres immobilisations corporelles	AT 2 703 062	AU 1 722 087	981 006
Immobilisations en cours		AV 693 589	AW	693 589	
Avances et acomptes		AX	AY		
Participations évaluées selon la méthode de mise en équivalence		CS	CT		
Autres participations		CU 52 936 991	CV	52 936 991	
Créances rattachées à des participations		EB 9 469 832	EC	9 469 832	
Autres titres immobilisés		BD	BE		
Prêts	BF	BG			
Autres immobilisations financières *	BH 5 459	BI	5 459		
TOTAL (II)	BJ 79 638 635	BK 9 017 282	70 621 353		
ACTIF CIRCULANT	STOCKS*	Matières premières, approvisionnements	BL 1 303 726	BM 142 100	1 161 626
		En cours de production de biens	BN 5 045 278	BO 117 203	4 928 075
		En cours de production de services	BP	BQ	
		Produits intermédiaires et finis	BR 2 526 297	BS 768 694	1 757 603
		Marchandises	BT	BU	
	CRÉANCES	Avances et acomptes versés sur commandes	BV 572 462	BW	572 462
		Clients et comptes rattachés (3)*	BX 4 709 949	BY 96 318	4 613 631
		Autres créances (3)	BZ 1 248 359	CA	1 248 359
		Capital souscrit et appelé, non versé	CB	CC	
		Valeurs mobilières de placement (dont actions propres)	CD 1	CE	1
DIVERS	Disponibilités	CF 4 125 932	CG	4 125 932	
	Charges constatées d'avance (3) *	CH 121 923	CI	121 923	
	TOTAL (III)	CJ 19 653 928	CK 1 124 275	18 529 653	
	Comptes de régularisation	Frais d'émission d'emprunt à terme	(IV) CW		
		Primes de remboursement des obligations	(V) CM		
Écarts de conversion actif *		(VI) CN 349 229		349 229	
TOTAL GÉNÉRAL (I à VI)		CO 99 641 793	LA 10 141 558	89 500 235	

Remois : (1) Dont droit au bail :	(2) Part à moins d'un an des immobilisations financières nettes	CP	(3) Part à plus d'un an :	CR
Saldo de réserve de propriété *	Immobilisations :	Stocks :	Créances :	

* Des explications concernant cette rubrique sont données dans la notice n°2032

②

BILAN - PASSIF avant répartition

N° 2051-SD 2021

Bilan

Passif avant répartition

Désignation de l'entreprise		SAS INTECH MEDICAL		Néant <input type="checkbox"/>	
		Exercice N			
CAPITAUX PROPRES	Capital social ou individuel (1)* (Dont versé : ... 23 727 022)	DA	23 727 022		
	Primes d'émission, de fusion, d'apport, ...	DB	701 360		
	Ecart de réévaluation (2)* (dont écart d'équivalence EK)	DC			
	Réserve légale (3)	DD	734 998		
	Réserves statutaires ou contractuelles	DE			
	Réserves réglementées (3)* (Dont réserve spéciale des provisions pour fluctuation des cours B1	DF			
	Autres réserves (Dont réserve relative à l'achat d'œuvres originales d'artistes vivants* EJ	DG	11 613 929		
	Report à nouveau	DH	12 069		
	RÉSULTAT DE L'EXERCICE (bénéfice ou perte)	DI	2 955 133		
	Subventions d'investissement	DJ			
Provisions réglementées *	DK	325 833			
TOTAL (I)	DL	41 071 363			
Autres fonds propres	Produit des émissions de titres participatifs	DM			
	Avances conditionnées	DN			
TOTAL (II)	DO				
Provisions pour risques et charges	Provisions pour risques	DP	349 229		
	Provisions pour charges	DQ			
TOTAL (III)	DR	349 229			
DETTES (4)	Emprunts obligataires convertibles	DS			
	Autres emprunts obligataires	DT			
	Emprunts et dettes auprès des établissements de crédit (5)	DU	38 941		
	Emprunts et dettes financières divers (Dont emprunts participatifs EI	DV	40 317 244		
	Avances et acomptes reçus sur commandes en cours	DW			
	Dettes fournisseurs et comptes rattachés	DX	3 218 280		
	Dettes fiscales et sociales	DY	4 033 869		
	Dettes sur immobilisations et comptes rattachés	DZ	120 057		
Autres dettes	EA	246 607			
Compte réglé	EB	56 107			
TOTAL (IV)	EC	48 028 104			
Ecart de conversion passif *	ED	51 538			
TOTAL GÉNÉRAL (I à V)	EE	89 500 235			
RENVIS	(1) Ecart de réévaluation incorporé au capital	IB			
	(2) Dont	Réserve spéciale de réévaluation (1959)	IC		
		Ecart de réévaluation libre	ID		
		Réserve de réévaluation (1976)	IE		
	(3) Dont réserve spéciale des plus-values à long terme *	EF			
(4) Dettes et produits constatés d'avance à moins d'un an	EG	8 689 258			
(5) Dont concours bancaires courants, et soldes créditeurs de banques et CCP	EH	38 732			

© Sage

* Des explications concernant cette rubrique sont données dans la notice n° 2032.

3

COMPTE DE RÉSULTAT DE L' EXERCICE (En liste)

Compte de résultat
de l'exercice

Désignation de l'entreprise : SAS INTECH MEDICAL		Exercice N		Néant <input type="checkbox"/>		
		France	Exportations et livraisons intracommunautaires	Total		
PRODUITS D'EXPLOITATION	Ventes de marchandises *	FA	FB	FC		
	biens *	FD	FE	FF	38 667 422	
	Production vendue services*	FG	FH	FI	6 977	
	Chiffres d'affaires nets*	FJ	FK	FL	38 674 399	
	Production stockée*			FM	(110 277)	
	Production immobilisée*			FN	745 913	
	Subventions d'exploitation			FO		
	Reprises sur amortissements et provisions, transferts de charges* (9)			FP	1 786 245	
	Autres produits (1) (11)			FQ	284 034	
	Total des produits d'exploitation (2) (I)			FR	41 341 713	
CHARGES D'EXPLOITATION	Achats de marchandises (y compris droits de douane)*			FS	27 733	
	Variation de stock (marchandises)*			FT		
	Achats de matières premières et autres approvisionnements (y compris droits de douane)*			FU	4 026 492	
	Variation de stock (matières premières et approvisionnements)*			FV	112 395	
	Autres achats et charges externes (3) (6 bis)*			FW	13 949 863	
	Impôts, taxes et versements assimilés*			FX	810 904	
	Salaires et traitements*			FY	11 750 511	
	Charges sociales (10)			FZ	4 258 324	
	DOTATIONS D'EXPLOITATION	- dotations aux amortissements*			GA	1 398 469
		- dotations aux provisions			GB	
		Sur actif circulant : dotations aux provisions*			GC	394 026
		Pour risques et charges : dotations aux provisions			GD	
	Autres charges (12)			GE	136 770	
Total des charges d'exploitation (4) (II)			GF	37 665 429		
1 - RÉSULTAT D'EXPLOITATION (I - II)			GG	3 676 285		
Bénéfices ou pertes	Bénéfice attribué ou perte transférée* (III)			GH		
	Perte supportée ou bénéfice transféré* (IV)			GI		
PRODUITS FINANCIERS	Produits financiers de participations (5)			GJ	1 204 968	
	Produits des autres valeurs mobilières et créances de l'actif immobilisé (5)			GK		
	Autres intérêts et produits assimilés (5)			GL	1 276 846	
	Reprises sur provisions et transferts de charges			GM	1 391 598	
	Différences positives de change			GN	415 278	
	Produits nets sur cessions de valeurs mobilières de placement			GO		
Total des produits financiers (V)			GP	4 288 690		
CHARGES FINANCIÈRES	Dotations financières aux amortissements et provisions*			GQ	349 229	
	Intérêts et charges assimilées (6)			GR	2 097 316	
	Différences négatives de change			GS	206 195	
	Charges nettes sur cessions de valeurs mobilières de placement			GT		
Total des charges financières (VI)			GU	2 652 740		
2 - RÉSULTAT FINANCIER (V - VI)			GV	1 636 250		
3 - RÉSULTAT COURANT AVANT IMPÔTS (I - II + III - IV + V - VI)			GW	5 312 594		

④ COMPTE DE RÉSULTAT DE L'EXERCICE (Suite)

Compte de résultat
de l'exercice (suite)

Désignation de l'entreprise SAS INTECH MEDICAL		Néant <input type="checkbox"/>	
		Exercice N	
PRODUITS EXCEPTIONNELS	Produits exceptionnels sur opérations de gestion	HA	7 213
	Produits exceptionnels sur opérations en capital *	HB	76 662
	Reprises sur provisions et transferts de charges	HC	35 089
	Total des produits exceptionnels (7) (VII)	HD	118 964
CHARGES EXCEPTIONNELLES	Charges exceptionnelles sur opérations de gestion (6 bis)	HE	6 830
	Charges exceptionnelles sur opérations en capital *	HF	204 324
	Dotations exceptionnelles aux amortissements et provisions (6 ter)	HG	4 476
	Total des charges exceptionnelles (7) (VIII)	HH	215 630
4 - RÉSULTAT EXCEPTIONNEL (VII - VIII)		HI	(96 666)
Participation des salariés aux résultats de l'entreprise (IX)		HJ	241 662
Impôts sur les bénéfices * (X)		HK	1 019 074
TOTAL DES PRODUITS (I + III + V + VII)		HL	45 749 667
TOTAL DES CHARGES (II + IV + VI + VIII + IX + X)		HM	41 794 535
5 - BÉNÉFICE OU PERTE (Total des produits - total des charges)		HN	3 955 132
RENVOIS	(1) Dont produits nets partiels sur opérations à long terme	HO	
	produits de locations immobilières	HY	
	(2) Dont produits d'exploitation afférents à des exercices antérieurs (à détailler au (8) ci-dessous)	IG	3 618
	(3) Dont - Crédit - bail mobilier *	HP	1 371 473
	- Crédit - bail immobilier	HQ	99 804
	(4) Dont charges d'exploitation afférentes à des exercices antérieurs (à détailler au (8) ci-dessous)	IH	
	(5) Dont produits concernant les entreprises liées	IJ	
	(6) Dont intérêts concernant les entreprises liées	IK	
	(6bis) Dont dons faits aux organismes d'intérêt général (art. 238 bis du C.G.I.)	HX	
	(6ter) Dont amortissement des souscriptions dans des PME innovantes (art. 217 octies)	RC	
	Dont amortissement exceptionnel de 25% des constructions nouvelles (art. 39 quinquies D)	RD	
	(9) Dont transferts de charges	A1	1 499 192
	(10) Dont cotisations personnelles de l'exploitant (13) (dont montant des cotisations sociales obligatoires hors CSG-CRDS) A5	A2	
(11) Dont redevances pour concessions de brevets, de licences (produits)	A3		
(12) Dont redevances pour concessions de brevets, de licences (charges)	A4		
(13) Dont primes et cotisations complémentaires personnelles facultatives A6 obligatoires A9 dont cotisations facultatives Madelin A7 dont cotisations facultatives aux nouveaux plans d'épargne retraite A8			
(7) Détail des produits et charges exceptionnels (Si le nombre de lignes est insuffisant, reproduire le cadre (7) et le joindre en annexe) :		Exercice N	
	Charges exceptionnelles	Produits exceptionnels	
VNC éléments actif corp. cédés	38 751	49 500	
dot/rep. Amortissement dérogatoires	4 475	35 089	
Pénalités	830		
Autres charges/produits exceptionnels	169 573	34 395	
(8) Détail des produits et charges sur exercices antérieurs :		Exercice N	
	Charges antérieures	Produits antérieurs	